

Dyrehavestillingen og ”Hullet i Nordfronten”



Udsnit af kort fra 1916, der viser ”Den anden Dyrehavestilling”. Kilde: Lyngby-Taarbæk Stadsarkiv.

”Hullet i Nordfronten”

Hovedparten af Københavns nyere Befæstning blev opført i årene 1885-1894 via de såkaldte ”provisoriske finanslove”, og bestod af en Landbefæstning og en Søbefæstning.

I 1894 blev der indgået et forsvarsforlig der indebar, at de igangværende befæstningsværker under opførelse på Landbefæstningen kunne færdiggøres men, at yderligere planlagte befæstnings-byggerier måtte ikke opføres. Derimod kunne Søbefæstningen fortsat udbygges.

Derfor blev det planlagte fort i den østligste del af Landbefæstningens Nordfront i Jægersborg Dyrehave ikke bygget, hvorved strækningen fra Fortunfortet til Øresund lå ubeskyttet hen uden forsvarsanlæg. Dermed opstod ”Hullet i Nordfronten”.

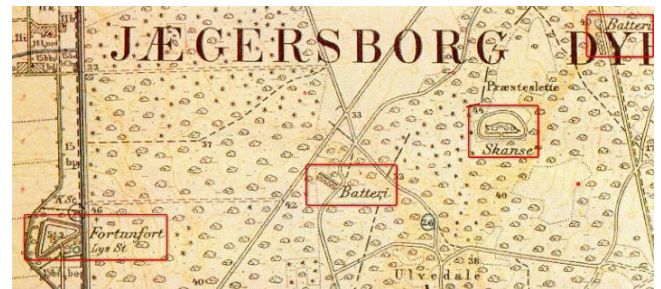
Først efter opførelsen af ”Den anden Dyrehavestilling” ved udbruddet af 1. verdenskrig i 1914 samt, efter opførelsen af kystfortet Taarbækfort i 1915, kunne ”Hullet i Nordfronten” endelig anses for at være lukket.

Det yderste befæstningsanlæg på den nordøstlige del af befæstningen var kystbatteriet Taarbæk Udkigsbatteri, som blev anlagt under 1. verdenskrig i Taarbæk havn, inderst på havnens nordre mole.

”Den første Dyrehavestilling”

I et forsøg på at lukke ”Hullet i Nord-fronten” blev der i perioden 1893 til 1895 som øvelsesarbejder for ingeniørtropperne, anlagt tre jordanlæg i den sydlige del af Eremitagesletten.

Disse tre jordanlæg udgjorde den første Dyrehavestilling og bestod af Præsteslette Skanse, Indelukke Batteri og Grusgrav Batteri.

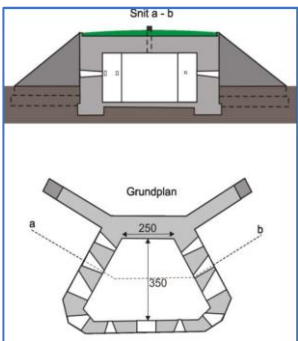


Kortudsnittet viser ”Den første Dyrehavestilling” der udgik fra Fortunfortet via Indelukke Batteri, Præsteslette Skanse og Grusgrav Batteri.

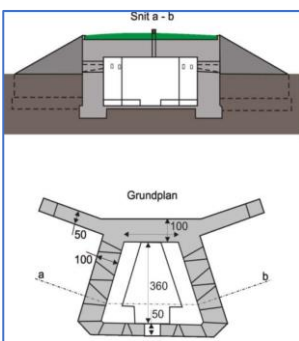
Kilde: Rigsarkivet, Uddrag af Generalstabens fortrolige kort.

I løbet af to uger i sommeren 1893 blev Præsteslette Skanse opført på den sydlige del af Præstesletten. Skansen var beregnet til 300 mand og skulle i tilfælde af krig armeres med fire store kanoner fra feltartilleriet.

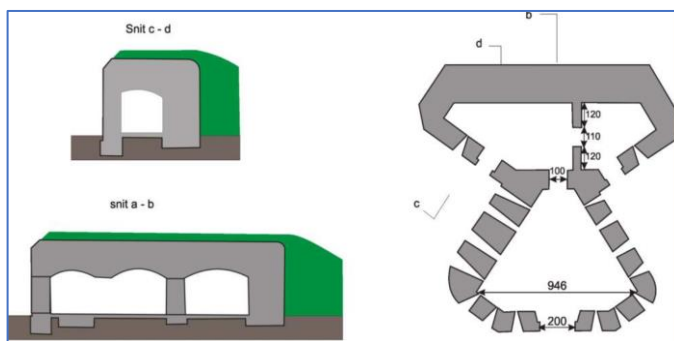
Indelukke batteri blev opført i 1895 ved det sydøstlige hjørne af Fortunens Indelukke med front mod nordøst og havde til opgave at bestryge den sydøstlige del af Eremitagesletten.



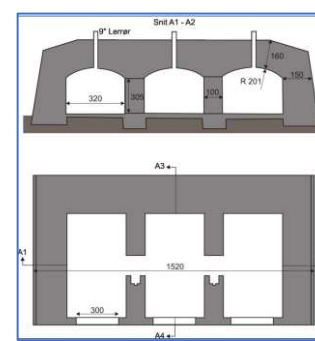
Flankeringsbunker V (Østre Indelukke kaponiere)



Flankeringsbunker IV (Vestre Indelukke kaponiere)

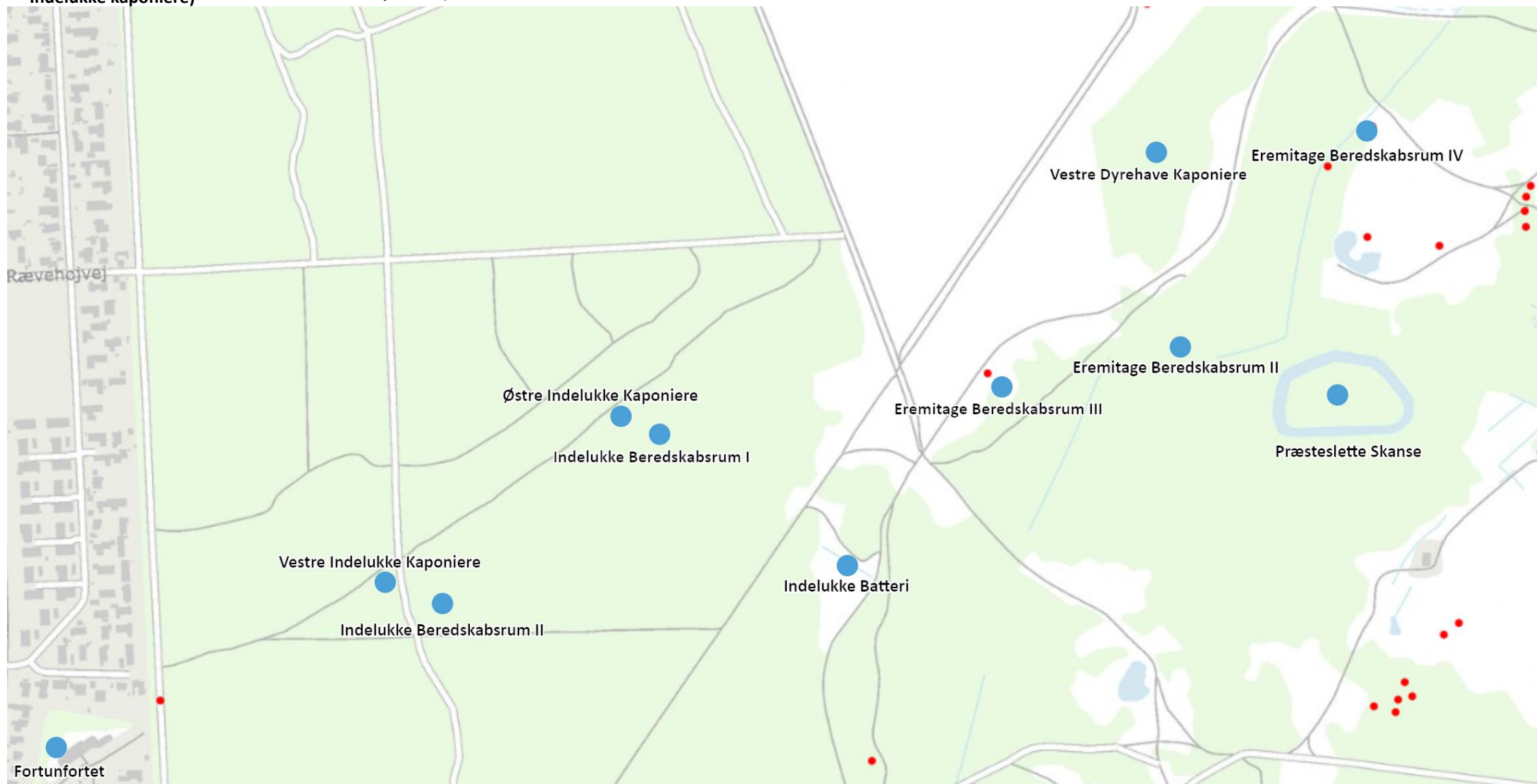


Flankeringsbunker I, II og III (Kaponierer)



Beredskabsrum I-VIII

Rentegning af
historiske tegninger
fra Rigsarkivet:
Søren P. Petersen,
2004



Kortudsnittet viser den vestlige del af "Den anden Dyrehavestilling". Kilde: Danmarks Arealinformation. Øverst er vist de tre forskellige typer flankeringsbunkere samt beredskabsrum.

Grusgrav batteri blev også opført 1895 og var beliggende i grusgraven syd for den Slesvigske sten med front mod øst og havde til opgave at bestryge Eremitagesletten mod Øresund og nord om Taarbæk by. Grusgrav Batteri findes ikke længere.

Indelukke Batteri og Grusgrav Batteri var armeringsbatterier, som i tilfælde af en truende krig, hver ville blive bestykket med 4 hestetrukne kanoner.

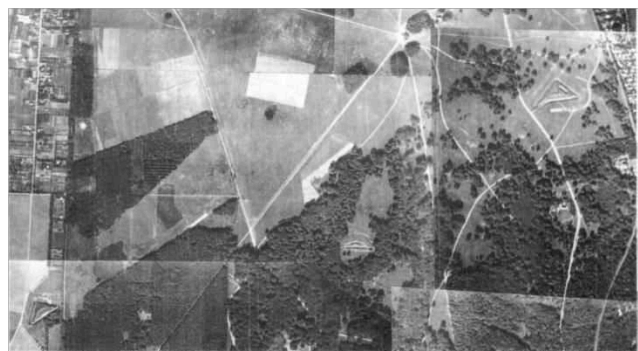
Præsteslette Skanse blev sløjft i 1914, mens Indelukke Batteri og Grusgrav Batteri blev bevaret og kom til at indgå i ”Den anden Dyrehavestilling”.

”Den anden Dyrehavestilling”

”Den anden Dyrehavestilling” blev anlagt i forbindelse med udbruddet af 1. verdenskrig i 1914. Der var tale om en meget kraftig feltbefæstet stilling fra Fortunfortet tværs over Jægersborg Dyrehave til Øresund.

Stillingen bestod af betonstøbte beredskabsrum, dobbeltkaponierer, kommandostationer samt batterier, standpladser for feltkanoner, standpladser for rekylgeværer, skyttegravsværker og 6 meter brede pigtrådsspærringer.

I Fortunens Indelukke blev store skovpartier fældet, således af Fortunfortet fik frit skudfelt mod Eremitagesletten. De fældede træstammer var lagt ned og træstammernes spidser vendt mod fjenden (et såkaldt forhug). I 1916 var træstammerne rådne, og blev udskiftet med lave pigtrådsspærringer i 15-20 meters bredde.



Luftfoto af ”forhugget” i Fortunens indelukke.
Kilde: Lyngby-Taarbæk Stadsarkiv.

Der blev i alt anlagt 8 beredskabsrum, hver med plads til 100 mand, 5 dobbeltkaponierer, heraf to små i Fortunens Indelukke og tre store i området

fra Fortunens Indelukke til Øresund, samt 4 kommandostationer.

De to små dobbeltkaponierer i Fortunens Indelukke var hver især udstyret med to acetylgas projektører og bevæbnet med to 75 mm feltkanoner samt fire rekylgeværer.

Der var tre store dobbeltkaponierer, hvoraf de to var udstyret med to 46 mm projektører og tilhørende maskinanlæg til fremstilling af strøm til projektørerne, mens den tredje dobbeltkaponiere var udstyret med to 30 mm projektører og tilhørende maskinanlæg. Alle tre dobbeltkaponierer var bevæbnet med to 75 mm feltkanoner samt fire rekylgeværer.

”Den anden Dyrehavestilling” blev anlagt for frivilligt indsamlede penge fra ”Indsamlingen til Forstærkning af Københavns Nordfront” samt ”Forsvars indsamlingen af 1913”. Anlægget af ”Den anden Dyrehavestilling” kostede i alt en halv million kr.

Allerede i 1914 blev stillingen udbygget med tre betonstøbte kanonbatterier. Et batteri blev anlagt vest for Præstesletten, et batteri blev anlagt sydvest for den Slesviske Sten og et batteri blev anlagt i terrænet ved ”Dyrehavegaard”. Alle tre batterier blev armeret med fire 15 cm. kanoner.

For at beskytte Mølleåovergangene fra Stampen til Øresund samt den sydlige del af Jægersborg Hegn, blev der i 1916 anlagt yderligere to kanonbatterier på Præstesletten. Det ene kanonbatteri blev anlagt syd for Præsteslette Skansen og det andet kanonbatteri blev anlagt 150 meter foran randen af slugten ved Skansens højre face og var begge armeret med fire 19 cm. kanoner.

Den ”Den anden Dyrehavestilling” blev nedlagt efter afslutningen af 1. verdenskrig og betonanlæggene blev tildækket med jord, idet tilladelsen til at bygge betonanlæg i Jægersborg Dyrehave var betinget af, at anlæggene ved krigens afslutning enten skulle bortsprænges eller tildækkes med jord.

Udarbejdet af ”Fortunfortets Venner”.
Hjemmeside: <https://fortunfortet.dk/>

